

Abteilung Technische Dienste  
Stadtentwicklungsausschuss



[www.stendal.de](http://www.stendal.de)

# **Schriftlicher Informationsbericht zu Baumbestandsänderungen im Gebiet der Hansestadt Stendal 2023**

# **Schriftlicher Informationsbericht zu Baumbestandsänderungen im Gebiet der Hansestadt Stendal 2023**

In diesem Informationsbericht werden die seit Vorlage des letzten Berichts im November 2022 notwendigen Baumfällungen, die nicht in einem unmittelbaren Zusammenhang mit Baumaßnahmen stehen, einschließlich der geplanten Standorte für die im Herbst/Winter 2023/2024 zu realisierenden Ersatzpflanzungen dargestellt. Des Weiteren gibt eine Tabelle Auskunft über die im Frühjahr 2023 erfolgte Pflanzung von 104 jungen Bäumen.

Die Hansestadt Stendal hat einen katastermäßig erfassten öffentlichen Baumbestand von 24.158 Bäumen, davon stehen ca. 5.600 in den Ortschaften. Es wurde im Jahr 2021 begonnen, den katastermäßig erfassten Baumbestand auf seine Aktualität und Vollständigkeit zu überprüfen. Mittlerweile wurden bereits 11.658 Bäume in der Kernstadt und den Ortsteilen mit ihren GIS-Koordinaten erfasst, was zu einer erheblichen Vereinfachung der Arbeit mit dem Baumkataster führt.

Wie in den vergangenen Jahren leiden die Stadtbäume trotz stärkerer Niederschläge auch in diesem Jahr unter der Trockenheit. Vermehrt sterben Birken, Rotdorn und Pappeln ab. So sind 90 % der in dem Bericht aufgeführten Bäume innerhalb der vergangenen 12 Monate abgestorben. Einige mussten aus Gründen der Gefahrenabwehr bereits gefällt werden. Gerade bei Birken kommt es nach dem Absterben zu einem schnellen Holzabbau, der zu einer erhöhten Bruchgefahr führt.

Bei den Jungbäumen im 1.-10. Standjahr wurden durch zusätzliche Wassergaben die Anwuchsbedingungen etwas optimiert. Dabei hat sich die konsequente Anwendung von Gießringen aus Kunststoff, die das Weglaufen der Wassergaben verhindern, weiterhin bewährt. Die meisten Jungbäume zeigen dadurch eine gute Vitalität und akzeptablen Zuwachs. Problematisch sind immer wieder einzelne Jungbäume, die zwischen Altbeständen gepflanzt wurden. Der Konkurrenzdruck durch Nachbarbäume ist oftmals hoch, dazu kommt ein intensiver Pflege- und Kontrollaufwand für diese Exemplare.

Bei der Auswahl der Baumarten für die Ersatzpflanzungen wird weiterhin auf eine breite Vielfalt von Arten gesetzt. Neben den heimischen Baumarten kommen auch wieder sogenannte Zukunftsbaumarten, die besser an das sich ändernde Klima angepasst sind, zum Einsatz. Grundlage ist die vom Arbeitskreis Stadtbäume der Deutschen GALK e.V. zusammengestellte Liste. Die genaue Aufgliederung der Baumarten der im Winter 2023 gepflanzten Bäume ist der angefügten Tabelle zu entnehmen.

Insgesamt müssen im Gebiet der Hansestadt Stendal 47 Bäume gefällt werden, davon 10 in den Ortsteilen. 90% der zu fällenden Bäume sind abgestorben. Es ist beabsichtigt, für völlig abgestorbene Bäume keine Ersatzpflanzungen vorzunehmen. Diese Verfahrensweise entspricht den Regelungen der Baumschutzsatzung und führt zu einer Kostenersparnis von ca. 24.000 Euro für die kommende Pflanzsaison.

Für die nicht abgestorbenen, bzw. noch nicht gänzlich abgestorbenen und ortsbildprägenden gefälltten bzw. noch zu fällenden Bäume sind neun Ersatzpflanzungen vorgesehen, welche im Winter/Frühjahr 2024/25 erfolgen sollen.

Wenn die Orte der Fällung nicht als Baumstandorte geeignet sind, erfolgt die Pflanzung an Ausweichstandorten. Hierfür stehen diverse Einzelstandorte zur Verfügung. Nachfolgend werden die 47 zu fällenden bzw. bereits gefälltten Bäume mit kurzer Begründung, Anzahl der vorgesehenen Ersatzpflanzungen und Fotos dargestellt.

Hansestadt Stendal, 10.10.2023

### Anlage

Tabellenübersicht erfolgter Ausgleichspflanzungen Frühjahr 2023

Dokumentation der gefälltten/zu fällenden Bäume im Jahr 2023

## Standorte für die realisierte Ersatzpflanzung 2022/23

Pflanzzeit: 15.03. bis 29.03.2023 durch Fa. FEFA

Gebiet	Straße	Flur	FS	Anzahl	Baumart	botanischer Name
Stendal Stadtgebiet	Grabenstr. / Annenstr.	37	52	2	Roteiche	Quercus rubra
	Grabenstr. Container	35	91	3	Roteiche	Quercus rubra
	Arneburger Str. (FW-Museum)	61	2/6	2	rotblütige Kastanie	Aesculus x carnea 'Briotii'
	Mannstr.	52	12 u. 13	10	3 Walnuß, 2 Vogelkirsche, 5 Maulbeerbaum	3 Juglans regia, 2 Prunus avium, 5 Morus nigra
	Parkstr./August-Bebel-Park	63	183	1	Winterlinde	Tilia cordata
	August-Bebel-Park	5	102/2	8	Pyramidenpappeln	Populus nigra 'Italica'
	Haakestr. Vor Haus-Nr. 22	36	86	1	Rotdorn	Crataegus laev. 'Paul Scarlet'
	Röxer Str.	69	38	4	Schneefelsenbirne	Amelanchier arborea 'Robin Hill'
	Ebereschenweg	3	357	7	Mehlbeere	Sorbus aria
	Hospitalstr.	26	81/1	1	Säuleneiche	Quercus robur 'Fastigiata'
	Wichmannstr.	54	97	1	Roteiche	Quercus rubra
	Tauenzienstr./ Fressnapf	2	249	2	Weißdorn	Crataegus monogyna
Friedhof III	an Rönnefelder Str.	65	37/4	13	Pyramiden Hainbuche	Carpinus betulus 'Fastigiata'
Grundschule J.-Gagarin	Sportplatz	87	17/13	3	1 Silberhorn, 2 Tulpenbäume	2 Acer saccharinum, 2 Liriodendron tulipifera
Tiergarten	Spielplatz	16	112	2	Purpurerle	Alnus x spaethii
Kita Mischka	Osterburger Str., GF vor Kita	66	64/1	3	Maulbeerbäume	Morus nigra
Kita Stadtsee- knirpse	Stadtseeallee	82	3/7	9	1 Silberhorn, 1 roter Spitzhorn, 1 Ginko, 3 Winterlinden, 3 Purpurerlen	1 Acer saccharinum, 1 Acer platanoides 'Fassens Black', 1 Ginko biloba, 3 Tilia cordata, 3 Alnus x spaethii

**Standorte für die realisierte Ersatzpflanzung 2022/23**

**Pflanzzeit: 15.03. bis 29.03.2023 durch Fa. FEFA**

Gebiet	Straße	Flur	FS	Anzahl	Baumart	botanischer Name
Spielplatz Wendstr.	Wendstr.	51	86	5	2 Rotesche, 3 Zelkove	Fraxinus pennsylvanica 'Summit', Zelkova serrata
<b>Gem. Staffelde</b>	Am Wald 20; OT Arnim	10	112	1	Mehlbeere	Sorbus aria
	Arnimer Dorfstr. OT Arnim	9	63	1	Winterlinde	Tilia cordata
<b>Gem. Herren</b>	Weller Weg	6	283/20	17	6 Holzapfel, 10 Vogelkirschen, 1 Zelkove	6 Malus sylvatica, 10 Prunus avium, 1 Zelkova serrata
<b>Gem. Dahlen</b>	Gohrer Chausseestr. 21	8	200	1	Winterlinde	Tilia cordata
<b>Gem. Vinzelberg</b>	Str. Vinzelberg - Volgfelde	1	476	7	Holzapfel	7 Malus sylvatica
				<b>104</b>		

# Kernstadtgebiet Stendal

**Standort:** Altmarkforum, Ladenstraße

**Baumart:** 1 Eberesche/Mehlbeere, StU 70 cm

**Zusammenfassung:** Der Baum ist abgestorben, daher ist keine Ersatzpflanzung vorgesehen.  
Die Fällung erfolgt im Herbst/Winter 2023/24.



**Standort:** Arnimer Damm, Tennis-Club

**Baumart:** 1 Hainbuche, StU 108 cm

**Zusammenfassung:** Der Baum ist abgestorben, daher ist keine Ersatzpflanzung vorgesehen.  
Die Fällung erfolgt im Herbst/Winter 2023/24.





**Standort:** August-Bebel-Park

**Baumart:** 1 Hainbuche, mehrstämmig, StU 75/75/55 cm

**Zusammenfassung:** Der Baum ist abgestorben; die Fällung ist im Herbst/Winter 2023/24 geplant. Da es sich bei der Hainbuche um einen ortsbildprägenden Baum handelt, erfolgt eine Ersatzpflanzung in Absprache mit der Denkmalschutzbehörde am Ort der Fällung.



**Standort:** Bergstraße

**Baumart:** 2 Rotdorn StU 47 und 44 cm

**Zusammenfassung:** Beide Bäume sind abgestorben, einem Baum fehlt bereits die Krone. Ersatzpflanzungen sind für beide Bäume nicht vorgesehen. Die Fällungen erfolgen im Herbst/Winter 2023/24.





**Standort:** Brauhausstraße

**Baumart:** 3 Rotdorn StU 57, 44 und 47 cm

**Zusammenfassung:** Alle 3 Bäume sind abgestorben, daher sind keine Ersatzpflanzungen vorgesehen. Die Fällungen erfolgen im Herbst/Winter 2023/24.

**Standort:** Carl-Hagenbeck-Straße, Grundschule am Stadtsee

**Baumart:** 1 Birke StU 190 cm

**Zusammenfassung:** Der Baum wurde aus Gründen der Verkehrssicherheit bereits im Januar 2023 gefällt. Eine Ersatzpflanzung ist nicht vorgesehen, da die Birke abgestorben war.



**Standort:** Dahleener Straße

**Baumart:** 2 Birken StU 98 und 70 cm

**Zusammenfassung:** Um die Verkehrssicherheit an der Straße wieder herzustellen, müssen die beiden Birken zeitnah gefällt werden. Ersatzpflanzungen sind nicht vorgesehen, da beide Bäume abgestorben sind.

**Standort:** Dahleener Straße

**Baumart:** 1 Pappel StU 190 cm

**Zusammenfassung:** Der Baum hatte Schrägstand sowie angehobene Wurzeln und wurde aus Gründen der Verkehrssicherheit bereits im April 2023 gefällt. Eine Ersatzpflanzung erfolgt im Kernstadtgebiet der Hansestadt Stendal.





**Standort:** Dr.-Arthur-Schulz-Straße

**Baumart:** 1 Baumhasel StU 144 cm

**Zusammenfassung:** Der Baum ist abgestorben, daher ist keine Ersatzpflanzung vorgesehen. Die Fällung erfolgt im Herbst/Winter 2023/24.



**Standort:** Goethestraße

**Baumart:** 1 Linde StU 70 cm

**Zusammenfassung:** Der Baum ist abgestorben; die Fällung ist im Herbst/Winter 2023/24 geplant. Die Linde ist Bestandteil einer ortsbildprägenden Baumreihe, daher erfolgt eine Ersatzpflanzung am Ort der Fällung.



**Standort:** Haferbreiter Weg

**Baumart:** 1 Esche StU 290 cm

**Zusammenfassung:** Der Baum hat einen Pilzbefall am Stammfuß, daher ist dessen Standsicherheit nicht mehr gegeben. Um die Verkehrssicherheit an der Straße wieder herzustellen, muss die Esche zeitnah gefällt werden. Eine Ersatzpflanzung erfolgt am Ort der Fällung.



**Standort:** Haferbreiter Weg

**Baumart:** 1 Birke StU 150 cm

**Zusammenfassung:** Um die Verkehrssicherheit an der Straße wieder herzustellen, muss die Birke zeitnah gefällt werden. Eine Ersatzpflanzung ist nicht vorgesehen, da die Birke abgestorben ist.





**Standort:** Haferbreiter Weg, Sportplatz Empor

**Baumart:** 1 Schwarzerle StU 145 cm

**Zusammenfassung:** Der Baum ist abgestorben, daher ist keine Ersatzpflanzung vorgesehen.  
Die Fällung erfolgt im Herbst/Winter 2023/24.



**Standort:** Hanseallee, Parkplatz

**Baumart:** 1 Trompetenbaum StU 52 cm

**Zusammenfassung:** Der Baum ist abgestorben, daher ist keine Ersatzpflanzung vorgesehen.  
Die Fällung erfolgt im Herbst/Winter 2023/24.





**Standort:** Industriestraße (Tiefe Wiese)

**Baumart:** 1 Linde StU 75 cm

**Zusammenfassung:** Der Baum ist abgestorben, daher ist keine Ersatzpflanzung vorgesehen. Die Fällung erfolgt im Herbst/Winter 2023/24.



**Standort:** JFZ-Mitte

**Baumart:** 1 Spitzahorn StU 173 cm

**Zusammenfassung:** Der Baum weist einen Pilzbefall und Schrägstand in Richtung Spielbereich auf. Um die Verkehrssicherheit auf dem Spielplatz wieder herzustellen, muss der Spitzahorn zeitnah gefällt werden. Eine Ersatzpflanzung erfolgt im Kernstadtgebiet.



**Standort:** Johannes-Kepler-Straße

**Baumart:** 1 Birke StU 80 cm

**Zusammenfassung:** Der Baum ist abgestorben, daher ist keine Ersatzpflanzung vorgesehen.  
Die Fällung erfolgt im Herbst/Winter 2023/24.



**Standort:** Knochenstraße, Ecke Petrikirchstraße

**Baumart:** 1 Birke StU 100 cm

**Zusammenfassung:** Um die Verkehrssicherheit an der Straße wieder herzustellen, muss die Birke zeitnah gefällt werden. Der Baum ist abgestorben, daher ist keine Ersatzpflanzung vorgesehen.





**Standort:** Nicolaistraße

**Baumart:** 2 Rotdorn StU 34 und 40 cm

**Zusammenfassung:** Die beiden Bäume sind abgestorben, daher sind keine Ersatzpflanzungen vorgesehen.

Die Fällung erfolgt im Herbst/Winter 2023/24.



**Standort:** Nordwall

**Baumart:** 1 Linde StU 220 cm

**Zusammenfassung:** Um die Verkehrssicherheit an der Straße und dem Radweg wieder herzustellen, muss die Linde zeitnah gefällt werden. Der Baum ist abgestorben, daher ist keine Ersatzpflanzung vorgesehen.



**Standort:** Osterburger Straße

**Baumart:** 1 Traubenkirsche StU 75 cm

**Zusammenfassung:** Der Baum ist abgestorben, daher ist keine Ersatzpflanzung vorgesehen.  
Die Fällung erfolgt im Herbst/ Winter 2023/24.



**Standort:** Prinzenstraße

**Baumart:** 1 Rotdorn StU 44 cm

**Zusammenfassung:** Der Baum ist abgestorben, daher ist keine Ersatzpflanzung vorgesehen.  
Die Fällung erfolgt im Herbst/Winter 2023/24.





**Standort:** Rüsternweg

**Baumart:** 1 Ulme StU 138 cm

**Zusammenfassung:** Der Baum ist abgestorben, daher ist keine Ersatzpflanzung vorgesehen.  
Die Fällung ist im Herbst/Winter 2023/24 geplant.



**Standort:** Schillerstraße

**Baumart:** 3 Birken StU 120, 90 und 100 cm

**Zusammenfassung:** Um die Verkehrssicherheit an der Straße und dem Radweg wieder herzustellen, müssen die Birken zeitnah gefällt werden. Die Bäume sind abgestorben, daher sind keine Ersatzpflanzungen vorgesehen.





**Standort:** Schulstraße, Spielplatz

**Baumart:** 1 Traubenkirsche StU 85 cm

**Zusammenfassung:** Um die Verkehrssicherheit auf dem Spielplatz wieder herzustellen, muss die Traubenkirsche zeitnah gefällt werden. Der Baum ist abgestorben, daher ist keine Ersatzpflanzung vorgesehen.

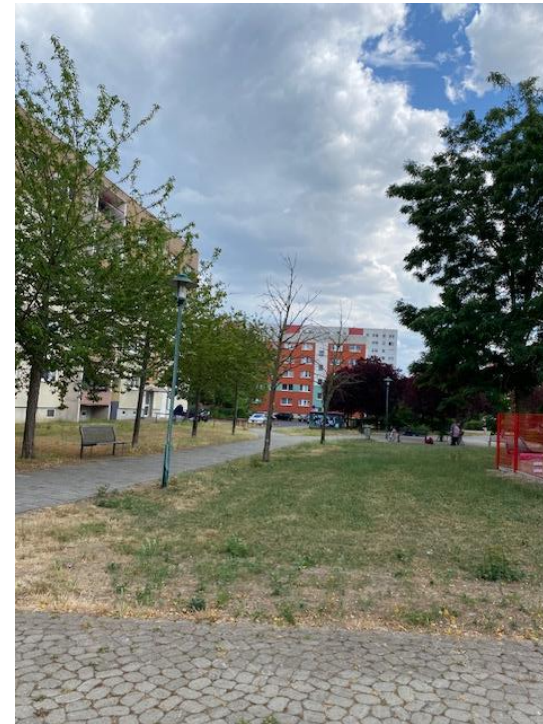


**Standort:** Stadtteilpark am Radweg, neben Kita Johanniter-Sternchen

**Baumart:** 2 Vogelkirschen StU 54 und 50 cm

**Zusammenfassung:** Die beiden Bäume sind abgestorben, daher sind keine Ersatzpflanzungen vorgesehen.

Die Fällung ist im Herbst/Winter 2023/24 geplant.



**Standort:** Tierpark

**Baumart:** 1 Esche StU 200 cm

**Zusammenfassung:** Bei einem Sturm im Juli 2023 ist ein Stämmling ausgebrochen; aus Gründen der Verkehrssicherheit musste der zweite Stämmling unverzüglich gefällt werden.  
Eine Ersatzpflanzung erfolgt auf dem Tierparkgelände.

**Standort:** Wendstraße, Spielplatz

**Baumart:** 2 Birken StU 130 und 130 cm

**Zusammenfassung:** Um die Verkehrssicherheit auf dem Spielplatz wieder herzustellen, müssen die beiden Birken zeitnah gefällt werden. Beide Bäume sind abgestorben, daher sind keine Ersatzpflanzungen vorgesehen.





# Ortschaften

**Standort:** Borstel, Osterburger Straße

**Baumart:** 1 Ahorn StU 16 cm und 2 Birken StU 120 und 128 cm

**Zusammenfassung:** Die beiden Birken haben Astungswunden, Rindenschäden und Fäulen am Stamm. Die Bäume sind teilweise nur noch schwach belaubt. Um die Verkehrssicherheit an der viel befahrenen Straße wieder herzustellen, müssen die Birken zeitnah gefällt werden. Ersatzpflanzungen erfolgen im Kernstadtgebiet. Der Ahorn ist abgestorben, daher ist keine Ersatzpflanzung vorgesehen.



**Standort:** Börgitz, Schule

**Baumart:** 1 Birke StU 285 cm

**Zusammenfassung:** Um die Verkehrssicherheit auf dem Schulgelände wieder herzustellen, muss die Birke zeitnah gefällt werden. Der Baum ist abgestorben, daher ist keine Ersatzpflanzung vorgesehen.



**Standort:** Dahlen, Ortseingang

**Baumart:** 1 Esche StU 165 cm

**Zusammenfassung:** Der Baum leidet unter dem Eschentriebsterben. Ein komplettes Absterben des Baumes ist nicht mehr zu verhindern, daher ist keine Ersatzpflanzung vorgesehen. Die Fällung ist im Herbst/Winter 2023/24 geplant.



**Standort:** Möringen, Stendaler Straße

**Baumart:** 1 Rotdorn StU 17 cm

**Zusammenfassung:** Der Baum ist abgestorben, daher ist keine Ersatzpflanzung vorgesehen. Die Fällung ist im Herbst 2023/24 geplant.





**Standort:** Möringen, hinter Friedhofsmauer

**Baumart:** 1 Esche StU 330 cm

**Zusammenfassung:** Um die Verkehrssicherheit wieder herzustellen, muss die Esche zeitnah gefällt werden. Der Baum ist abgestorben, daher ist keine Ersatzpflanzung vorgesehen.



**Standort:** Staats, Siedlung

**Baumart:** 1 Pappel StU 188 cm

**Zusammenfassung:** Um die Verkehrssicherheit wieder herzustellen, muss die Pappel zeitnah gefällt werden. Der Baum ist abgestorben, daher ist keine Ersatzpflanzung vorgesehen.





**Standort:** Vollenschier, An der Heide

**Baumart:** 1 Linde StU 146 cm

**Zusammenfassung:** Der Baum hat Pilzbefall in der Krone und am Stamm. Die lichte Krone weist viel Totholz auf. Die Fällung ist im Herbst/Winter 2023/24 geplant. Die Linde ist Bestandteil einer geschützten Baumreihe, daher erfolgt die Ersatzpflanzung am Ort der Fällung.



**Standort:** Wittenmoor, Am grünen Weg

**Baumart:** 1 Gemeine Esche StU 200 cm

**Zusammenfassung:** Eine Fällung wird aus Gründen der Verkehrssicherheit im Herbst/Winter 2023/24 erfolgen. Der Baum ist abgestorben, daher ist keine Ersatzpflanzung vorgesehen.

